



STVISION

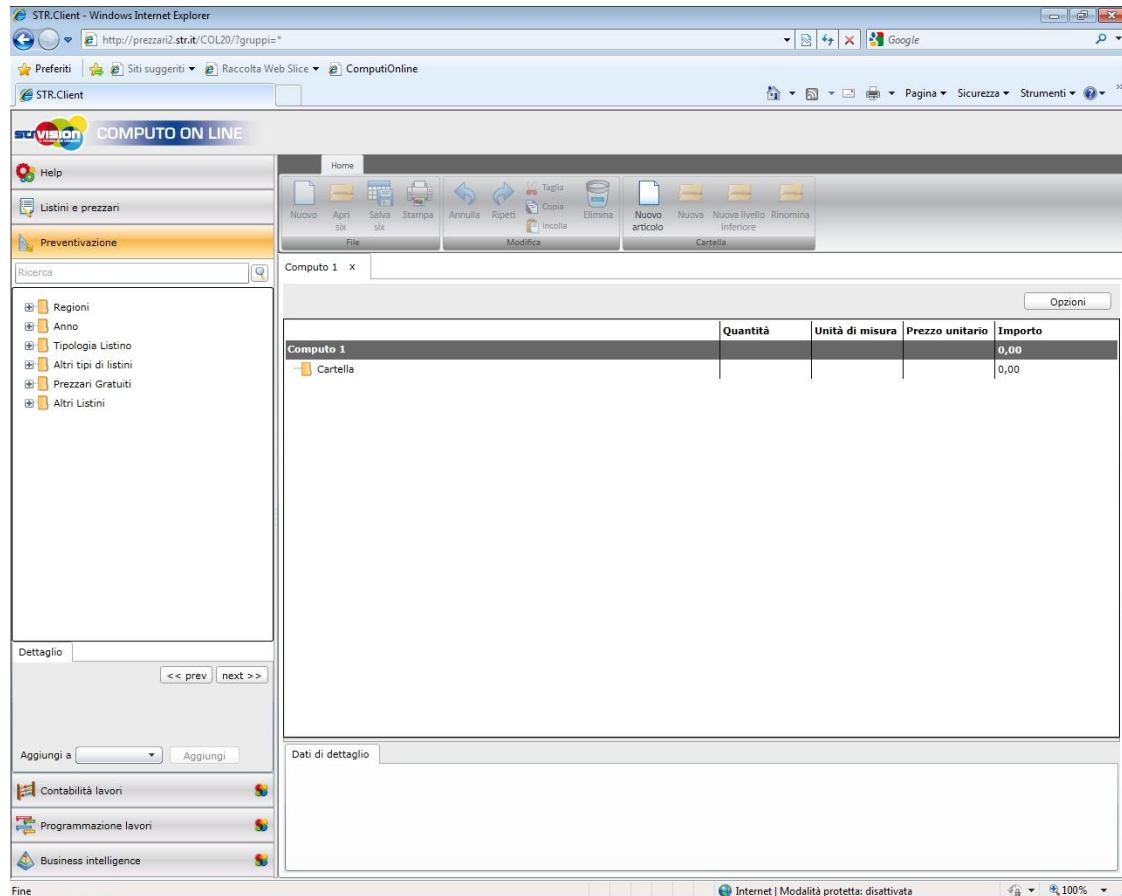
IL FUTURO CHE VORRESTI

COMPUTO online

Sommario

Struttura di Computo Online	3
Redigere un Computo	4
Stampa di un Preventivo.....	6
Import/Export <i>STANDARD SIX</i>	6
Uso di un listino di una C.C.I.A.A. alla quale si è abbonati.....	7

Struttura di Computo Online

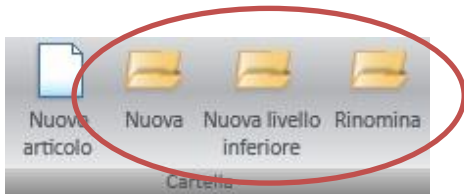


La pagina è così suddivisa:

- **Barra Multifunzione:** Barra in **stile Office** che consente di individuare rapidamente i **comandi necessari al documento di lavoro corrente**. I comandi della barra multifunzione sono suddivisi in gruppi (*File, Modifica, Cartella*);
- **Riquadro di Navigazione:** Riquadro nel quale è possibile, consultare l'Help (sezione **Help**), consultare i Prezzari (sezione **Listini e Prezzari**) e navigare i Prezzari per l'inserimento delle lavorazioni all'interno del Preventivo (sezione **Preventivazione**);
- **Griglia di Lavoro:** E' la griglia principale in cui sono visualizzati i dati di archivio ed è costituita da celle del tutto simili ad Excel. Le righe riportano le registrazioni dell'archivio, mentre le colonne rappresentano i campi: Quantità, U.M., Prezzo, Importo;
- **Dati di dettaglio:** Sono **relativi al documento di lavoro aperto** e consentono di **visualizzare, modificare** e creare **informazioni aggiuntive**.

Redigere un Computo

La cartella di default **Cartella** può essere rinominata, selezionando **Rinomina** nella barra in alto. Inoltre è possibile creare cartelle allo stesso livello, tramite **Nuova** e sottocartelle tramite **Nuova livello inferiore**.



Per modificare la valuta del preventivo, il numero di cifre decimali (sia per la Quantità sia per il Prezzo), i separatori delle migliaia e dei decimali, selezionare **Opzioni**.

Per iniziare a Redigere un Computo, andare in **Preventivazione**. Nell'**Albero di Navigazione**, navigare tra i vari listini disponibili e cercare le lavorazioni da inserire. Una volta trovate, inserirle nel computo attraverso il **Drag&Drop** (*trascinamento*) o tramite il menù a tendina, situato sotto l'**Albero di Navigazione**, selezionando la cartella in cui inserire la lavorazione e premendo successivamente **Aggiungi**.

Computo 1	Quantità	Unità di misura	Prezzo unitario	Importo
Preventivo Rapido				0,00
Scavi				0,00
S04.A10.000 - Scavo di sbancamento a sezione aperta	0,00	MC8	6,10	0,00
N00.E50.120 - da 84 a 120 kw (111-160 hp)	0,00	€/ora	92,24	0,00
Demolizioni				0,00
S03.B10.010 - totale di edifici contigui o ubicati in centri urbani	0,00	MC8	25,36	0,00
N00.M15.037 - da 37 kg	0,00	€/ora	41,40	0,00

Le quantità e il prezzo sono modificabili, direttamente nella **Griglia di Lavoro**

Computo 1 x Opzioni

Computo 1	Quantità	Unità di misura	Prezzo unitario	Importo
Preventivo Rapido				0,00
Scavi				0,00
S04.A10.000 - Scavo di sbancamento a sezione aperta	1,1	MC8	6,10	0,00
N00.E50.120 - da 84 a 120 kw (111-160 hp)	0,00	€/ora	92,24	0,00
Demolizioni				0,00
S03.B10.010 - totale di edifici contigui o ubicati in centri urbani	0,00	MC8	25,36	0,00
N00.M15.037 - da 37 kg	0,00	€/ora	41,40	0,00

o nel **Riquadro di Dettaglio**.

Dati di dettaglio

Commento	Espressione	Quantità
Sezione1	2+2	0.00
		0.00

Stampa di un Preventivo

Per stampare il proprio preventivo, premere **Stampa**.

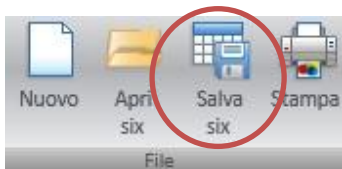


Selezionare la stampante desiderata e le preferenze per la stampa e cliccare su **Stampa**. In caso di stampa in *.PDF*, nominare il file e selezionare **Salva**; Selezionare il percorso di salvataggio del file e premere nuovamente **Salva**.

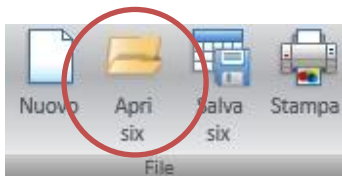
Import/Export *STANDARD SIX*

All'interno del software Computo Online è possibile importare ed esportare preventivi in formato *.XML STANDARD SIX*.

Per salvare e quindi esportare il lavoro eseguito, selezionare **Salva six** all'interno della **ribbon bar**. Inserire il nome del file e selezionare il percorso nel quale salvarlo e premere **Salva**.



Per importare un preventivo in formato *.XML*, selezionare **Apri six** all'interno della **ribbon bar**. Una volta trovato il file, selezionarlo e premere **Apri**.



Uso di un listino di una C.C.I.A.A. alla quale si è abbonati

Se si è abbonati a una **Camera di Commercio**, è possibile accedere al **Computo Online** tramite il loro sito e utilizzare nel preventivo i loro Prezzari.

Inserire i dati di accesso per il portale nel sito della Camera di Commercio. Una volta autenticati, selezionare la voce **Accedi ai listini**.

Selezionare il listino che si vuole utilizzare all'interno di **Computo Online** e nella pagina successiva selezionare **accedi al computo**.

Una volta all'interno del **Computo Online**, sarà possibile navigare per il listino e utilizzarlo per redigere il computo.